

Kůrovec bukový

Taphrorychus bicolor (Herbst, 1793)

Jakub Špoula
Miloš Knížek



lesní ochranná služba



LESNICKÝ VÝZNAM A ROZŠÍŘENÍ

Kůrovec bukový *Taphrorychus bicolor* (Herbst, 1793) patří do řádu brouků (*Coleoptera*), čeledi nosatcovitých (*Curculionidae*),

podčeledi kůrovců (*Scolytinae*). Je jedním ze tří u nás žijících druhů tohoto rodu. Patří mezi význačné druhy žijící zejména na buku *Fagus sylvatica* L. V Evropě je rozšířen prakticky v celém areálu hostitelské dřeviny,

u nás všude, kde roste buk. V minulosti, do první poloviny 20. století, byl na území Čech poměrně vzácný, vyskytoval se hojněji na Moravě, ale postupně se rozšířil na celé území. Kromě buku je schopen se vyvíjet



Dospělec kůrovce bukového – samec.



Dospělec kůrovce bukového – samice.



Dospělec kůrovce bukového – samec (boční pohled).



Dospělec kůrovce bukového – samice (boční pohled).



Dospělec kůrovce bukového – samec (čelo).



Dospělec kůrovce bukového – samice (čelo).



Dospělec kůrovce bukového – samec (zád'krovek).



Dospělec kůrovce bukového – samice (zád'krovek).

i v bříze, dubu, habru, vrbě jívě, lísce a ořešáku. Kůrovec bukový napadá přednostně kmeny a větve pokácených nebo vyvrácených stresovaných buků, kde je často doprovázen dalším typickým zástupcem kůrovců korohlodem bukovým *Eidophelus fagi* (Fabricius, 1798). V některých případech napadá kůrovec bukový i stojící, zdravě vypadající buky, kde způsobuje praskliny v kůře, podkorní léze, a může tak ovlivnit i kvalitu dřeva. Tento sekundární škůdce je schopen urychlit proces odumírání chřadnoucích bukových porostů, které jsou k tomu náchylné (v důsledku stresu způsobeného suchem). Z tohoto důvodu jsou porostní stěny, porosty na extrémních stanovištích a porosty s nízkým zakmeněním nevhodnějšími lokalitami pro napadení kůrovcem bukovým. Zvýšený výskyt pravděpodobně souvisí s periodami sucha a chřadnutím bukových porostů. Přestože se zvýšila populace tohoto kůrovce a v zahraničí byla zaznamenána i silná přemnožení, např. v Maďarsku a na Slovensku, u nás dosud nedošlo k výrazným ekonomickým škodám. Lokálně byl pozorován jeho čtenější výskyt v oblasti Liberecka. Lze předpokládat, že v důsledku změn klimatu se může význam kůrovce bukového zvýšit a mohou vznikat i případné škody na bukových porostech.

POPIS VÝVOJOVÝCH STADIÍ

Vajíčka jsou bílá a oválná. Larvy jsou bělavé, beznohé, s hnědou chitinizovanou hlavou. Kukly jsou rovněž bílé, s krátkými brvami. Dospělci jsou štíhlí, válcoví, dosahují velikosti 1,6–2,5 mm. Povrch těla je hnědý až černohnědý, lesklý s dlouhými vlasovitými sětami. Samci mají hrbolkované, řídké ochlupené čelo. Samice mají čelo pokryté výraznými, hustými, krátkými žlutavými chloupky. Konec krovek je u samců výrazně zploštělý, u samic pravidelně vyklenutý. U obou pohlaví jsou tečkované řádky a drobné hrbolky na mezirýžích patrné až do konce krovek.

ZPŮSOB ŽIVOTA

V našich podmínkách kůrovec bukový vytváří dvě generace. Letová aktivita začíná při teplotě nad 14,0 °C koncem března nebo v dubnu, v závislosti na klimatických podmínkách. Druhé rojení je možné pozorovat koncem června a v červenci. Požerek je nepravidelně podélně hvězdicovitý. Samci vyhledávají vhodné stromy pro osídlení, do kterých poté hloďají závrtné otvory o průměru cca 1 mm,

přičemž uvolňují agregační feromony, které lákají další jedince včetně samic. Následně samci vytváří snubní komůrky, kde se obvykle páří se dvěma až osmi samicemi. Samice hloďají každá svou vlastní matečnou chodbu, podél níž kladou do zářezů vajíčka. Délka matečné chodby je průměrně 4 cm a šířka 1 mm. Celý požerek je patrný na spodní straně lýka, nezasahuje do bělového dřeva. Místa závrtna jsou na ležícím dřevě patrná podle hromádek z vytlačovaných hnědavých drtiček z požerku. Na stojících stále zelených stromech jsou místa napadení patrná podle černavých mokvajících skvrn v okolí závrtna. Po odloupení kůry je možné pozorovat tmavé, černavé léze v lýku. Larvy procházejí čtyřmi instary. Výletové otvory dosahují velikosti cca 1 mm. Kůrovec bukový přezimuje ve stadiu larvy, kukly a dospělce pod kůrou. Dospělci mohou rovněž přezimovat v hrabance v okolí napadených stromů.

KONTROLA

Při základním stavu kůrovce bukového provádíme kontrolu pomocí tzv. pochůzkové metody, kdy v porostech hledáme napadené jedince. Na stojících kmenech hledáme závrtné otvory, kolem kterých se často nacházejí zřetelné černé zbarvené mokvajících skvrny, případně léze. V okolí místa závrtna se rovněž mohou vyskytovat drobné zduřeniny, často s prasklinou. Rovněž kontrolujeme stav koruny, kde se zaměřujeme na její prosychání. Na ležící biomase můžeme pozorovat hromádky drtiček, které kůrovec bukový vytlačuje ven závrtným otvorem při tvorbě požerku.

Pro kontrolu je nevhodnější využít pokáceného dříví a těžebních zbytků. Případně je možné připravit ležící lapáky z materiálu o průměru větším než 5 cm a umístit je do polostínu. Nicméně v bukových porostech zpravidla nalezneme dostatek přirozeného materiálu, spadlých větví, zlomů, vývratů, těžebních zbytků, takže k přípravě lapáků by mělo být přistoupeno spíše v krajním případě. Ke kontrole letové aktivity lze použít specifický, komerčně dostupný feromonový odpárník ve feromonovém lapači.

PREVENTIVNÍ OPATŘENÍ

Účinná prevence spočívá v celoročním sledování výskytu napadených buků, jejich evidenci a hlavně v jejich včasné asanaci. Zároveň je klíčové dodržovat porostní hygienu, tzn. neprodleně odstraňovat z lesa dříví,



Hromádky drtinek.



Závrtový otvor.



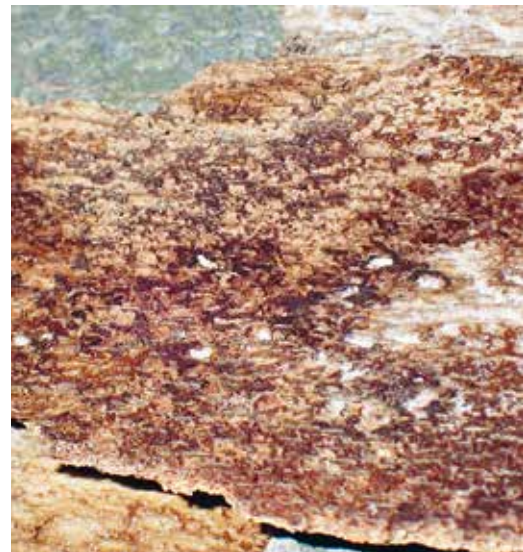
Samec v závrtovém otvoru.



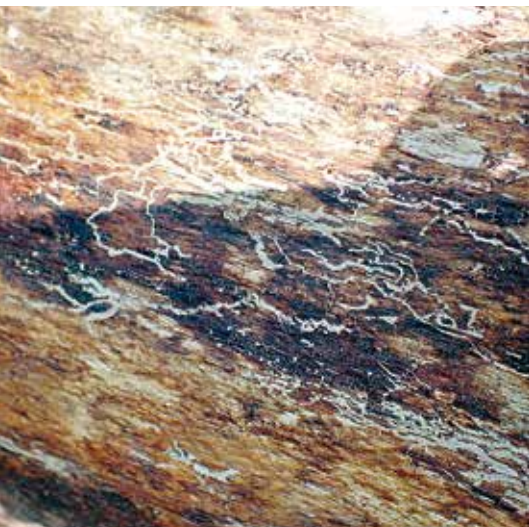
Samice kůrovce bukového při tvorbě požerku.



Požerek v lýku.



Splet požerek v lýku.



Požerek na povrchu dřeva.



Výletové otvory.



Černající mokvavá skvrna u závrtu.

	I.	II.	III.	IV.	V.	VI.	VII.	VIII.	IX.	X.	XI.	XII.
Vajíčko				—			—					
Larva	—			—								
Kukla	—			—								
Dospělec	—			—								
Kontrola				—								
Obrana				—								

— Hlavní období výskytu nebo činnosti

— Možné období výskytu nebo činnosti

Vývojový diagram kůrovce bukového, termíny kontrolních a obranných opatření



Černající mokravé léze pod kůrou u závrtu.

kteř by mohlo kůrovci bukovému sloužit k rozmnožení – polomy, vývraty, těžební zbytky, vytěžené dříví nebo silně oslabené stromy. V bukových porostech rovněž provádíme zdravotní výběr. Vše je třeba realizovat před začátkem a během rojení kůrovce bukového.



Stojící napadený kmen.

OBRANNÁ A OCHRANNÁ OPATŘENÍ

Klíčem k účinné přímé ochraně a obraně je pečlivé vyhledávání a včasné odstranění veškerého napadeného materiálu. Buky, které přežily napadení, můžeme v porostu ponechat, ale evidujeme je a následně sledujeme jejich zdravotní stav. Asanaci je možné provádět mechanicky. Mechanická asanace spočívá v ručním nebo strojovém odkornění napadeného materiálu nebo jeho pálení či štěpkování. Za určitých podmínek je lze provést chemickou asanací. V krajním případě významného přemnožení by bylo možné využít lapáky, které lze zhotovit z větví a výřezů. Tyto lapáky je nutné po obsazení včas asanovat.

VYBRANÁ LITERATURA

Galko J. a kol. 2024: Možnosti využitia bukových lapákov a feromónových lapačov na monitoring výskytu lykožrúta bukového (*Taphrorychus bicolor*) – predbežné zistenia. APOL 5(1).

Holuša J. a kol. 2025: Abundance of *Taphrorychus bicolor* in beech forests: influence of forest size and optimal conditions. *Forest Ecology and Management* 575: 122362.

Lakatos F. a Molnár M. 2009: Mass Mortality of Beech (*Fagus sylvatica* L.) in South-West Hungary. *Acta Silvatica et Lignaria Hungarica* 5(1): 75–82.

Pfeffer A. 1955: Kůrovci - Scolytoidea, Fauna ČSR, svazek 6. ČSAV Praha: 324 s.

Špoula J. a kol. 2024: Influence of elevation and stand age on the abundance of the beech bark beetle (*Taphrorychus bicolor* Her.) and its potential threat to beech stands. *Forests* 15: 1595.

Autoři:

Ing. Jakub Špoula

Ing. Miloš Knížek, Ph.D.

Výzkumný ústav lesního hospodářství

a myslivosti, v. v. i.,

Jíloviště–Strnady

E-mail: spoula@vulhm.cz,

knizek@vulhm.cz

Foto: archiv LOS a LOS Bánská Štiavnica



Silně poškozený přežívající strom po četném náletu kůrovce bukového.



Prosychající koruny buků.